

# Los españoles emigran en casa

17 provincias pierden habitantes pese al auge de la inmigración y el "freno" del empleo autonómico

CHARO NOGUEIRA, Madrid  
Los españoles también emigran, pero sin salir de España como antaño. Del interior envejecido a la pujante costa mediterránea, a Madrid y su zona de influencia. Del pueblo a la capital provincial o autonómica. Este movimiento acrecienta la despoblación de numerosas zonas que constatan los nuevos datos del censo de 2001. La España interior, sobre todo la noroeste, agoniza. Ni siquiera la inmigración, multiplicada por cinco en una década, palió el declive. Los extranjeros, como los españoles, se instalan en las zonas más prósperas. La brecha demográfica se ahonda: una España se vacía y otra se llena.

"Desde 1991, el mayor desdoblamiento se ha producido en el noroeste de Castilla y León, Ourense y las zonas interiores de Lugo y Asturias", detalla Eduardo Teijeiro, subdirector adjunto de Censos Demográficos del Instituto Nacional de Estadística (INE). "Esta tendencia no es nueva, pero se ha reafirmado en los últimos años", añade. Y conforma un mapa extenso.

Pese a que la población española aumentó un 5% entre los años censales de 1991 y 2001 hasta alcanzar los 40,8 millones de habitantes, 17 provincias han perdido habitantes en ese lapso: siete castellano-leonesas, tres gallegas, dos aragonesas, otras dos vascas, una

"La descentralización del Estado ha ayudado a fijar población", afirma un experto

extremeña y otra castellano-manchega. A ellas se suma Asturias (ver gráfico). Según el INE, "también se observa bastante más emigración que inmigración en la Andalucía interior más septentrional". Sin embargo, aún no se refleja en las estadísticas por provincias.

"La pérdida de habitantes se produce por la suma de tres factores: el envejecimiento, una mortalidad mayor que la natalidad y una emigración superior a la inmigración", explica Eduardo Teijeiro. Los tres elementos actúan en sinergia, pero tienen una causa común: "la falta de perspectivas económicas".

El descenso de habitantes es especialmente relevante en zonas rurales, muy envejecidas y, por tanto, con pocos nacimientos. Los jóvenes, ya escasos, tienden a abandonarlas por la falta de expectativas. Ahora, poco más del 7% de la población reside en núcleos de menos de 2.000 habitantes y otro 16% vive en localidades de entre 2.000 y 10.000 vecinos. Sin embargo, a mediados del siglo XX, casi la mitad de la población española vivía en pueblos de menos de 10.000 habitantes. "Ahora, a un sistema de

explotación del campo anticuado o en crisis se añade la falta de despague del turismo rural, que sería la alternativa económica", explica Teijeiro.

El auge de otro turismo, el de sol y playa, la agricultura y la construcción pujantes o la proximidad a centros industriales o de servicios dibujan la otra cara de la moneda, la de la España que gana población, un fenómeno especialmente relevante en las ciudades de entre 50.000 y 100.000 habitantes. Guadalajara (por su proximidad a Madrid) y al industrializado Corredor del Henares, Baleares y Canarias (auge del sector servicios, sobre todo el turismo), Almería o Murcia (agricultura pujante en ambas) son algunos ejemplos de las zonas que más han aumentado su población en una década.

## Papel de las comunidades

El desequilibrio demográfico de España avanza pese a un nuevo elemento moderador: el nacimiento de las autonomías. "La descentralización del Estado ha permitido fijar población. Ha actuado como un freno a la despoblación", afirma el demógrafo Francisco Zamora, profesor del departamento de Ecología Humana y Población de la Universidad Complutense. "Las comunidades han generado empleos en su territorio. Además, todas tienen universidad, lo que reduce la salida de estudiantes", explica.

No obstante, los movimientos intrarregionales tienden a beneficiar especialmente a las sedes universitarias y a las capitales autonómicas. Excepto la uniprovincial Asturias, ninguna provincia que albergue la capitalidad regional ha perdido habitantes en la última década.

"Sin descentralización, aún habría sido peor", sostiene Zamora. Aunque asegura que la implantación de trenes rápidos, tipo AVE, también ayuda a fijar población ("permite trabajar en un sitio y vivir en otro"), este profesor considera "imposible" la recuperación de las zonas que han arrastrado grandes pérdidas de habitantes. Otros expertos comparten su opinión respecto a un proceso dilatado.

## Las provincias con menos residentes autóctonos ofrecen mayor bienestar

do en el tiempo y cuyo único antídoto sería el auge económico.

La despoblación actual comenzó a fraguarse a partir de los años cincuenta, cuando arreció el éxodo campesino a las ciudades o al extranjero, recuerda Teijeiro. Hace ya más de dos décadas que los españoles han dejado de salir fue-

## Radiografía de la población española

Provincia	Crecimiento de la población (%) 1990-2001	Población 2001	% que nació y vive ahí	% Poblac. extranjera
Guadalajara	20,20	174.999	61,7	3,65
Islas Baleares	18,69	841.669	62,8	8,18
Almería	17,83	536.731	75,0	7,31
Melilla	17,33	66.411	59,8	10,43
Las Palmas	15,59	887.676	82,2	5,36
Murcia	14,54	1.197.646	82,2	5,81
Alicante	13,1	1.461.925	64,9	8,63
Tarragona	12,48	609.673	60,0	4,57
S.C. de Tenerife	11,16	806.801	81,1	6,24
Girona	10,92	565.304	60,9	6,93
Málaga	10,87	1.287.017	73,9	6,40
Toledo	10,59	541.379	74,7	2,77
Madrid	9,62	5.423.384	58,1	6,75
Castellón	8,47	484.566	68,1	4,94
Navarra	7,04	555.829	76,4	4,37
Sevilla	6,66	1.727.603	79,9	0,88
Albacete	6,47	364.835	85,6	2,09
Ceuta	5,75	71.505	67,3	4,54
Álava	5,12	286.367	56,4	2,13
<b>TOTAL</b>	<b>5,08</b>	<b>40.847.371</b>	<b>73,4</b>	<b>3,85</b>
La Rioja	5,04	276.702	74,0	4,65
Valencia	4,84	2.216.285	73,7	3,05
Huelva	4,31	462.579	85,0	1,54
Granada	3,94	821.660	84,6	1,60
Cádiz	3,53	1.116.491	86,3	1,07
Barcelona	3,26	4.805.927	63,0	4,78
Zaragoza	2,93	861.855	72,8	3,39
Lleida	2,48	362.206	71,5	3,69
Cantabria	1,48	535.131	81,7	1,62
Jaén	0,97	643.820	89,8	0,66
Córdoba	0,95	761.657	88,1	0,64
Valladolid	0,79	498.094	72,1	1,28
Pontevedra	0,77	903.759	83,9	1,41
Ciudad Real	0,74	478.957	86,9	1,50
Badajoz	0,69	654.882	89,0	0,68
Segovia	0,34	147.694	81,0	3,43
A Coruña	-0,09	1.096.027	85,0	1,04
Guipúzcoa	-0,43	673.563	73,3	1,41
Huesca	-0,63	206.502	73,8	2,91
Burgos	-1,09	348.934	78,3	2,01
Cáceres	-1,91	403.621	84,6	1,69
Cuenca	-2,36	200.346	85,0	2,23
Vizcaya	-2,81	1.122.637	69,7	1,39
Asturias	-2,83	1.062.938	83,8	1,25
Salamanca	-3,41	345.609	82,2	1,32
Soria	-4,04	90.717	83,0	2,45
Ourense	-4,26	339.446	83,2	2,19
Teruel	-5,44	135.858	78,3	2,29
Palencia	-6,11	174.143	79,2	0,87
Ávila	-6,27	163.442	80,2	1,13
Zamora	-6,92	199.090	84,9	0,73
Lugo	-6,95	357.648	87,8	1,01
León	-7,06	488.751	83,6	1,56

Fuente: INE y elaboración propia a partir de los datos del censo 2001

EL PAÍS

dentro, aunque a un ritmo a la fuerza menor que antaño: "En las zonas más despobladas cada vez queda menos gente en edad y condiciones de emigrar", puntualiza el experto.

El fenómeno deja su huella en las zonas más deshabitadas y en las de acogida. Un criterio para medirlo es la proporción de residentes de una provincia que nacieron en ella. Este factor, llamado autoctonía, tiene su regla de oro: a mayor autoctonía, menor bienestar. "Las provincias con menor proporción de residentes autóctonos tienen mayores niveles de empleo y de bienestar general. En las que viven más ciudadanos nacidos allí ocurre lo contrario". Lo explica Coro Chasco, investigadora del Instituto Lawrence R. Klein (Universidad Autónoma de Madrid) y coautora del *Anuario social de España*, un estudio que clasifica las provincias según el grado de bienestar a partir de criterios como el nivel de servicios, de empleo y de autoctonía.

Las 10 provincias con menor autoctonía son Álava, Madrid, Tarragona, Girona, Guadalajara, Baleares, Barcelona, Alicante, Castellón y Vizcaya. Esta última es la única del grupo que ha perdido población en la última década (ver gráfico). "Se caracteriza por un alto porcentaje de población urbana, buen nivel de empleo, cen-

índice de bienestar superior a la media nacional, mayor renta familiar y alto índice turístico", señala Chasco.

En el extremo contrario se sitúan las provincias con mayor proporción de residentes nacidos allí (85% o más), exportadoras tradicionales de mano de obra. Se tra-

## El descenso de habitantes es relevante en zonas rurales muy envejecidas

ta de Jaén, Badajoz, Córdoba, Lugo, Ciudad Real, Cádiz, Albacete, Huelva, Cuenca y A Coruña. De ellas, tres han perdido población en una década (Lugo, Cuenca y A Coruña) y sólo Albacete (convertida en un importante centro logístico) ha crecido por encima de la media nacional. "En general, se trata de provincias con más emigrantes que inmigrantes. Tienen menos población urbana y padecen altas tasas de paro registrado. Todas, excepto A Coruña y Albacete, ofrecen un nivel de bienestar inferior a la media española", concluye Chasco. La posibilidad de disfrutar de mejores condiciones de vida y empleo continúa como un detonante para hacer la mala. Aunque ahora sea para emigrar

## \* ACTIVIDADES

### Comentario de fuentes

1. Observa la gráfica de barras y haz una relación de las diez provincias que más han crecido entre 1990 y 2001 y las diez que menos han crecido en ese mismo periodo.

2. Busca en el texto las causas que explican ese diferente crecimiento.

### Localiza

3. Representa en un mapa de España con tres colores: las provincias con un crecimiento positivo superior a la media, las de crecimiento positivo inferior a la media, y las que han sufrido un decrecimiento.

4. Señala con diferentes colores en un mapa de España: las provincias con un porcentaje de población extranjera superior a la media y las que están por debajo de la media nacional.

5. Explica la relación que hay entre los datos de ambos mapas.

### Análisis

6. ¿Qué tipo de movimientos migratorios predominan en España? Indica qué zonas son emisoras y cuáles receptoras de población y por qué razones.

7. Recoge cuál ha sido la evolución del crecimiento total de la población entre 1991 y 2001. Señala, asimismo, cuál ha sido la evolución del crecimiento por comunidades en ese periodo.

8. Explica cuál ha sido la evolución de la población rural y urbana. La tendencia en esa evolución cambió en los años cincuenta, ¿en qué consistió ese cambio y a qué se debió?

9. Señala los factores que ayudan a fijar la población. ¿Qué influencia ha tenido el nacimiento de las comunidades autónomas en este sentido?

10. Explica lo que significa la autoctonía y qué relación hay entre grado de autoctonía y de bienestar. Relacionalo con las migraciones.

### Investiga

11. Busca información sobre las condiciones que se dieron entre los años 1950 y 1975 en España que permitan explicar el éxodo rural que se produjo. Haz lo mismo respecto de las migraciones exteriores en esa etapa.

### Valora

12. Haz un listado con las ventajas y desventajas que puede tener la vida en el campo, así como la de la ciudad. Compara esos resultados con los de tus compañeros.

13. Si pudieras elegir, ¿en qué comunidad autónoma preferirías vivir y por qué?



# El 54% de los españoles sostiene que hay demasiados inmigrantes

Su tasa de actividad está 16,5 puntos por encima de la media española

CARLOS E. CUÉ, Madrid

El fuerte crecimiento de la población inmigrante en España, que se ha duplicado en los últimos cinco años y triplicado en una década, genera problemas y ventajas, según un estudio de la Fundación de las Cajas de Ahorros (Funcas). De 1996 a 2002, los españoles que piensan que hay "demasiados" extranjeros han pasado del 18% al 54%. Sin embargo, las consecuencias económicas son muy positivas: su tasa de actividad está 16,5 puntos por encima de la media española, y representan ya el 5,14% de los afiliados a la Seguridad Social.

El estudio, publicado en la revista *Papeles de Economía*, hace un repaso a los principales datos sobre inmigración y sus consecuencias tanto económicas como sociales de este fenómeno. Detalla el cambio radical en los últimos años, ya que, según los datos disponibles, la tasa de inmigrantes —esto es, extranjeros de fuera de la Unión Europea que viven en España— ha pasado del 1,5% en 1999 al 3,7% al final de 2002. Ese último año España fue el país de los cinco grandes de la UE que recibió más extranjeros.

En la actualidad, según los datos cruzados por el profesor Joaquín Arango, el volumen de inmigrantes supera holgadamente los dos millones, esto es el 5% de la población total. Especialmente significativo es el fenómeno en Madrid y Barcelona, donde ese porcentaje gira ya en torno al 12,5%. Sólo en la primera mitad de 2003 el número de residentes legales en España aumentó en 125.000 (un 10% más de los que había un año antes), mientras que los extranjeros inscritos en el padrón municipal en Madrid se incrementaron en un 20% en los últimos 12 meses.

Los datos llevan a otros dos investigadores, José Félix Tezanos y Sergio Tezanos, a hacer una proyección estadística para concluir que de seguir así este crecimiento exponencial en 2010 la población extranjera en España superaría los seis millones de personas, más del 14% del total de los ciudadanos, un porcentaje superior al que tienen ahora países con gran peso de la inmigración como EE UU, Alemania, Francia o el Reino Unido. En 2015, siempre según esta fórmula matemática que no deja de ser una proyección ficticia que depende de múltiples factores, los inmigrantes serían más de 11 millones, el 27,4% de la población.

Los datos sobre las consecuencias sociales de la inmigración son elocuentes. El 85% de los encuestados en otro apartado del estudio cree que se debería permitir la entrada

sólo a quienes tengan un contrato de trabajo en España. A pesar de algunas reticencias, un 74% se muestra dispuesto a que sus hijos compartan el colegio con inmigrantes. Eso, a pesar de que en el periodo 2000-2003 el aumento de los alumnos extranjeros en España ha sido del 182%. La percepción, como siempre, cambia cuando se habla de como tratan las demás personas a los extranjeros. Un 46% percibe desconfianza en el trato y el 12% incluso desprecio o agresión. De hecho, el 43% de los españoles encuestados cree que la inmigración es un factor que influye en el aumento de la inseguridad ciudadana.

El 52% de los encuestados prevé un fuerte aumento de los extranjeros en los próximos años. Lo cierto es que, según otro apartado del informe, los países de la zona norte del Mediterráneo, entre los cuales está España, tienen una renta media de 22.047 dólares, frente a los 4.017 de la zona sur, especialmente los países del Magreb. La evolución demográfica augura lo que puede pasar en los próximos años. En los dos últimos decenios la población de la zona norte del Mediterráneo, la más rica, ha crecido en 7,7 millones de personas. La del sur ha aumentado en 56 millones, lo que supone una extraordinaria presión.

Los inmigrantes que llegan, jóvenes en su inmensa mayoría, modifican por completo la pirámide de población española. Además, en los últimos años se ha producido un notable cambio en la composición de esta población extranjera. La proporción de los que provienen de fuera de la Unión Europea ha pasado del 41% en 1996 al 60% en 2000.

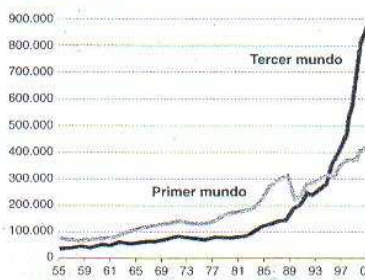
La profesora Raquel Carrasco analiza si los inmigrantes reciben más beneficios del sistema español de bienestar social de lo que aportan. Y concluye que, por ejemplo, su tasa de actividad (porcentaje de los que trabajan sobre el total de los activos) es 16,5 puntos superior a la de los españoles, y eso se

vicio de estudios de Caja Murcia. El crecimiento de esta cifra, como el de la presencia de inmigrantes en España, es exponencial, ya que se ha multiplicado por 2,5 en los últimos cuatro años. Retrocediendo algo, las cifras son aún más espectaculares. Esas remesas han pasado de los 312 millones de euros de 1994 a los 2.300 actuales, con un crecimiento muy fuerte a partir de 1999.

Cada extranjero envía 322 euros mensuales, de media. Eso supone unos 3.864 euros anuales por cada extranjero, siempre según una simple división que el propio estudio

## Estudio sobre la inmigración en España

RESIDENTES EXTRANJEROS  
Evolución 1955 - 2001



PERCEPCIÓN SOBRE EL N.º DE EXTRANJEROS

	2003	2002	2001	2000	1996
Son demasiados	48	54	42	31	18
Son bastantes, pero no demasiados	40	35	40	45	56
Son pocos	4	4	6	10	12
Ns / Nc	8	4	12	14	14

Fuente: CIS

POBLACIÓN  
Porcentaje de afiliados extranjeros sobre el total de afiliados en alta laboral



ALTAS LABORALES Y PARTICIPACIÓN  
Principales países

País	Altas Laborales	Porcentaje sobre total
Marruecos	159.813	23,74
Ecuador	128.580	19,10
Colombia	61.645	9,16
Rumania	39.373	5,85
Perú	28.396	4,22
China	26.948	4,00
Argentina	17.427	2,59
Ucrania	15.567	2,31
Rep. Dominicana	15.313	2,27
Bulgaria	14.847	2,21

Fuente: Datos del Anuario de Extranjería 2002

Fuente: Papeles de Economía Española

debe sobre todo a los no comunitarios.

El peso de las mujeres en el total de los empleados extranjeros es también significativamente mayor entre los no comunitarios (44,6%) que entre las españolas (37,4%). Por sectores, la agricultura y la construcción tienen un peso más elevado entre los extranjeros de lo que suponen en la media española, y la industria bastante menor. Los inmigrantes han pasado de representar el 2,3% del total de los afiliados a la Seguridad Social en 1999 al 5,14, en los datos del 31 de diciembre de 2002.

Las percepciones dependen mucho de los medios de comunicación. Por ejemplo, un 77% de los encuestados piensa en marroquíes cuando se les habla de inmigrantes, cuando su peso real en el total de extranjeros es sólo del 20%. Respecto a su dimensión, el estudio destaca que la población marroquí es si-

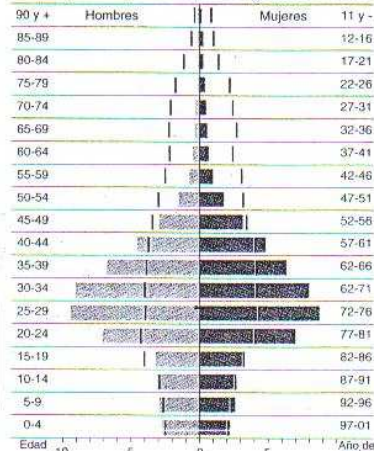
milar a la de Teruel, Ávila o Segovia.

Los inmigrantes no se reparten de forma homogénea por España. Así, la presencia de extranjeros en 2003 es muy importante en Baleares (7,22%, sobre todo europeos), en Canarias (5,48%), Cataluña (5,20%) y Murcia (4,42%). En otras comunidades el índice es muy bajo: Cantabria (1,6%), Asturias (1,1%) o el País Vasco (1,01%).

Aunque la cifra de inmigrantes en el mundo rural se ha multiplicado por 17 en los últimos 10 años, el porcentaje del total ha ido bajando, ya que la mayoría de los nuevos buscan trabajo en las ciudades. Se ha pasado del 26,5% del total al 15,7%. Ya hay casi 62.000 inmigrantes en el campo español.

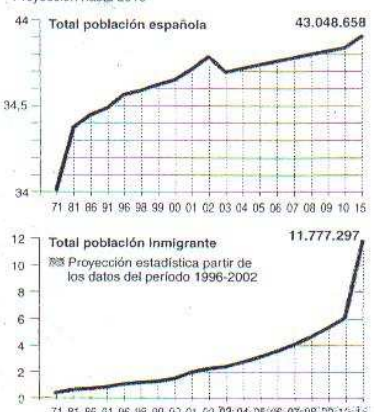
De los 7.467 núcleos de población considerados rurales que hay en España, sólo 1.777 desconocen aún el fenómeno de la inmigración. En el 76% restante ya hay extranjeros.

PIRÁMIDES DE POBLACIÓN ESPAÑOLA Y EXTRANJERA  
Porcentaje sobre la población total cada grupo. Censo 2001.



Extracomunitarios: 1.211.836 | Españoles: 38.398.688

EVOLUCIÓN DE LA POBLACIÓN  
Proyección hasta 2015



EL PAÍS

## Cada extranjero envía a su país más de 300 euros mensuales

C. E. C., Madrid

Uno de los apartados del especial sobre inmigración de *Papeles de Economía Española* se centra en el negocio financiero que generan los extranjeros. Los datos extraídos demuestran la importancia del fenómeno de las remesas que envían a sus familias los inmigrantes, especialmente los que provienen de los países más pobres. El volumen total del dinero que los extranjeros sacan de España para ayudar a los suyos alcanza los 2.300 millones de euros anuales, según los datos facilitados por Joaquín Aranda del ser-

vice de estudios de Caja Murcia. El crecimiento de esta cifra, como el de la presencia de inmigrantes en España, es exponencial, ya que se ha multiplicado por 2,5 en los últimos cuatro años. Retrocediendo algo, las cifras son aún más espectaculares. Esas remesas han pasado de los 312 millones de euros de 1994 a los 2.300 actuales, con un crecimiento muy fuerte a partir de 1999.

Cada extranjero envía 322 euros mensuales, de media. Eso supone unos 3.864 euros anuales por cada extranjero, siempre según una simple división que el propio estudio

asume con cierta cautela, aunque la da por muy aproximada a la realidad. El informe se centra en tres nacionalidades para entender la importancia de las remesas en la economía de los inmigrantes. Casi todos los extranjeros envían dinero a sus familias. De hecho, lo hacen el 98,4% de los ciudadanos de la República Dominicana que trabajan en España, el 97,1% de los que provienen de Ecuador, y el 90,8% de los colombianos.

Eso supone también un gran negocio para las llamadas *remesadoras*, empresas que se encargan de en-

viar dinero, que tienen, según el estudio, más del 80% de este mercado, en el que ahora tratan de entrar las entidades financieras.

La incorporación de los inmigrantes al mercado laboral es importante, pero no homogénea entre nacionalidades. Así, mientras el 81,5% de los extranjeros procedentes de Iberoamérica están dados de alta en la Seguridad Social, esa cifra baja al 59,2% entre los africanos y al 58,7% entre los asiáticos. La única explicación son los comportamientos sociales diferenciados, según el estudio.

## \* ACTIVIDADES

### ■ Análisis

1. Recoge los datos que aparecen sobre el número de inmigrantes en nuestro país y su previsible evolución.
2. Indica el perfil que tiene el inmigrante actual y en qué sectores trabaja.
3. Busca las causas mencionadas para explicar su llegada.
4. Señala las consecuencias que tiene la población española sobre la inmigración según el estudio.
5. Explica la percepción que tiene la población española sobre la inmigración según el estudio.
6. Señala la distribución del fenómeno migratorio por Comunidades y entre zonas rurales y urbanas.

### ■ Elabora

7. A partir de los datos de la encuesta sobre inmigración, extrae las preguntas que se han formulado. Plantea estas cuestiones al menos a 10 personas y saca conclusiones sobre los resultados. ¿Se parecen éstos a los que aquí se recogen?
8. Debate en clase con los compañeros vuestra opinión sobre esas preguntas.



## Población empadronada en España

A 1 de enero de 2006.



Fuente: INE.

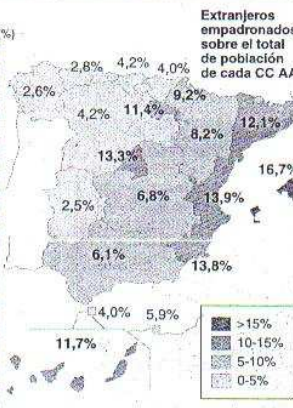
### EXTRANJEROS POR NACIONALIDADES

Entre paréntesis, % del total de extranjeros.

1. Marruecos	563.012 (13,5%)	6. Alemania	150.490 (3,6%)
2. Ecuador	461.310 (11,3%)	7. Argentina	150.252 (3,6%)
3. Rumania	407.159 (9,8%)	8. Bolivia	139.802 (3,3%)
4. R. Unido	274.722 (6,6%)	9. Italia	115.791 (2,7%)
5. Colombia	265.141 (6,4%)	10. China	104.681 (2,5%)

### EXTRANJEROS POR COMUNIDADES

Comunidad	Total	% poblac.	Var. 06/05 (%)
Cataluña	913.757	12,8	+14,3
Madrid	800.512	13,3	+2,5
Com. Valenciana	668.075	13,9	+14,7
Andalucía	488.928	6,1	+16,3
Canarias	233.447	11,7	+5,0
Murcia	189.053	13,8	+14,5
Baleares	167.751	16,7	+7,3
Cast.-La Mancha	132.725	6,8	+15,1
Castilla y León	106.159	4,2	+17,3
Aragón	105.361	8,2	+8,7
País Vasco	85.542	4,0	+16,2
Galicia	73.756	2,6	+6,3
Navarra	55.444	9,2	+11,5
La Rioja	35.037	11,4	+12,7
Asturias	30.258	2,8	+12,9
Extremadura	27.467	2,5	+8,3
Cantabria	23.834	4,2	+16,0
Ceuta	3.078	4,0	+1,3
Melilla	3.982	5,9	+37,7
ESPAÑA	4.144.166	9,3	+11,1



### EMPADRONADOS POR CC AA

CC AA	1-1-2006	Variación 2006-05 (%)
Andalucía	7.975.672	1,5
Aragón	1.277.471	0,6
Asturias	1.076.896	0,02
Baleares	1.001.062	1,7
Canarias	1.995.833	1,3
Cantabria	568.091	1,0
Cast. y León	2.523.020	0,4
Cast.-La Mancha	1.932.261	1,9
Cataluña	7.134.697	1,9
C. Valenciana	4.806.908	2,3
Extremadura	1.086.373	0,2
Galicia	2.767.524	1,1
Madrid	6.008.183	0,7
Murcia	1.370.306	2,5
Navarra	601.874	1,4
País Vasco	2.133.684	0,4
La Rioja	306.377	1,7
Ceuta	75.861	0,7
Melilla	66.871	2,0
ESPAÑA	44.708.964	1,3

(\*) Casi 300.000 extranjeros han sido excluidos de la estadística tras las renovaciones de papeles en el padrón.

# España supera por primera vez los cuatro millones de extranjeros empadronados

Cataluña, Madrid y la Comunidad Valenciana son las zonas con más foráneos

CARMEN MORÁN, Madrid  
Los extranjeros empadronados en España son ya 4.144.166, una cifra que se obtiene al sumar los más de 413.000 que se registraron el año 2005 (son datos a 1 de enero de 2006).

En diciembre de 2003 una normativa obligaba a los extranjeros no comunitarios y a los que no tuvieran permiso de residencia permanente a renovar sus datos en el padrón cada dos años. Por tanto, en 2005 el padrón tendría que haber presentado una fotografía de la realidad muy ajustada. Pero no fue así. Los datos indicaban que algunos ayuntamientos no habían hecho los deberes y los plazos para limpiar el padrón se ampliaron. El Instituto Nacional de Estadística (INE) ya tiene las altas de 2005 y las bajas en orden de los que ya no están o no han renovado sus datos a pesar de las campañas emprendidas. Lo más lógico, explican desde el INE, es que ya hayan vuelto a sus países. Eso explica que los 647.000 extranjeros empadronados

que se preveían para el año 2005 se hayan quedado en 413.556. El total de los que figuran en el padrón, los 4.144.166, suponen un 9,3% de la población, casi un punto más que se ha ganado en 2005.

Los extranjeros más numerosos son, por este orden, los marroquíes, ecuatorianos, rumanos y británicos. Estos dos últimos han experimentado un gran incremento; también los marroquíes. Bajan, sin embargo, los ecuatorianos en este recuento. Por comunidades, Baleares sigue siendo la que más extranjeros tiene empadronados sobre el total de su población y, en general el levante, Madrid, Cataluña y La Rioja. Tanto Cataluña como Madrid son las que más extranjeros tienen en cifras totales.

Una vez perfilados los datos, la

Cataluña, Madrid, Comunidad Valenciana y Andalucía son, por ese orden, las comunidades con mayor número de extranjeros empadronados. Pero, a pesar del aumento año tras año, los últimos datos indican un avance de-

tenido: hay casi 300.000 menos en el padrón sobre las cifras que se preveían. La razón fundamental es que se ha sacado a los que no habían renovado sus datos, tal y como establece la nueva normativa.

población residente en España asciende a 44.708.964, pero hay que tener en cuenta que hay personas que viven en el país sin estar registradas en parte alguna o que, estando empadronadas, ya no viven aquí. Haciendo algunos cálculos a partir de los datos del INE y de la secretaría de Estado de Inmigración sobre ciudadanos con tarjeta de residencia, puede inferirse que alrededor de medio millón serían los que llaman sin papeles. Sin embargo, el director del Instituto de Estadística de Andalucía, Juan Antonio Fernández Córdón, opina que esa cifra de ilegales "está sobreestimada. Cabe la posibilidad de que algunos que figuran en el padrón ya no vivan aquí. Todavía hay que depurar más la forma de contar porque el nuevo procedi-

miento para contar los empadronados es ahora nuevo y quizá cuando presenten los datos a 1 de enero de 2007 las cifras estén más ajustadas aún".

Respecto a la mayor afluencia de ciudadanos comunitarios que vienen a trabajar en nuestro país, Fernández Córdón reconoce que es un fenómeno que viene ocurriendo desde hace algún tiempo. España sigue siendo destino de vacaciones y de jubilación al sol para los europeos, pero también lo es, cada vez más, de trabajo y vida en familia. "Aunque no será eso lo que eleve nuestra población porque eso es algo permeable, también de los españoles salen a trabajar a otros países de Europa. Pero sí, España es un destino laboral muy apreciable para los europeos".

## REINO UNIDO

### Los británicos crecen casi tanto como los marroquíes

M. R. S., Madrid  
España es el destino número uno para los turistas británicos. Buscan sol y playa. Muchos quieren un retiro descansado; y cada vez más, eligen ciudades españolas para trabajar, según la embajada británica. "Ahora llegan muchos estudiantes pero también trabajadores con toda la familia", dice un portavoz del consulado. "Vienen por el sol, la calidad de vida, por factores econó-

Reino Unido son la cuarta comunidad más numerosa, con 274.722 personas. 47.500 más que en 2005, un aumento similar al de marroquíes (50.000). Un incremento que puede deberse, según el consulado, a las campañas hechas desde las embajadas para que los británicos en España se registren.

También el número de italianos creció: 20.400 más. Esto está creando problemas de logística en

## RUMANIA

### El 'efecto llamada' de un idioma y una cultura

M. R. S., Madrid  
Los rumanos siguen prefiriendo España, que se ha convertido en el segundo país receptor de la UE. Su cifra ha aumentado en casi 90.000 personas y son, con 407.159 personas, la tercera comunidad más numerosa. Los rumanos llegan a España a trabajar y por las similitudes culturales entre Rumania y España. "Por algo que llamaríamos redes sociales: el idioma, el trabajo, la ac-

el número de rumanos en España se está empezando a estabilizar. "No creo que hayan llegado 90.000 personas más, supongo que será que por fin se han empadronado", asegura.

Muchos trabajan en la construcción o en el sector servicios y casi todos, según Fonda Stefanescu, quieren regresar a casa. "Muchos volverán en breve, sobre todo ahora que el Gobierno rumano

## \* ACTIVIDADES

### Lectura

1. Explica qué significa la expresión "limpiar el padrón".
2. Indica si son sinónimas las expresiones "sin papeles" e "ilegales".

### Analiza

3. Señala qué establece la nueva normativa sobre el empadronamiento de los extranjeros.
4. Subraya la cifra absoluta y el porcentaje que supone actualmente la población extranjera respecto a la total.
5. Escribe por orden de importancia las comunidades foráneas que viven en nuestro país. Indica cuál ha sido su evolución reciente.
6. En cuanto a los extranjeros comunitarios, di cuáles son sus países de procedencia en orden de importancia.
7. Señala qué cifras se preveían para 2005 y cuáles han sido las reflejadas en el padrón. Explica a qué se han debido esas diferencias.
8. Recoge qué CC AA tienen mayor número de extranjeros en cifras absolutas, cuáles en cifras relativas y en cuáles de ellas ha habido un mayor incremento de extranjeros.
9. Señala cuál es el método que se usa para conocer el número de "sin papeles". Contrasta las opiniones que, sobre su número aparecen en el texto.
10. Busca cuáles son las causas de la llegada de extranjeros y qué relación hay entre su origen y el objetivo de su presencia en España.
11. Compara las razones de los ciudadanos rumanos y británicos para venir a España.
12. En el caso de los rumanos se habla del "efecto llamada" del idioma. Explica el sentido de esta afirmación.

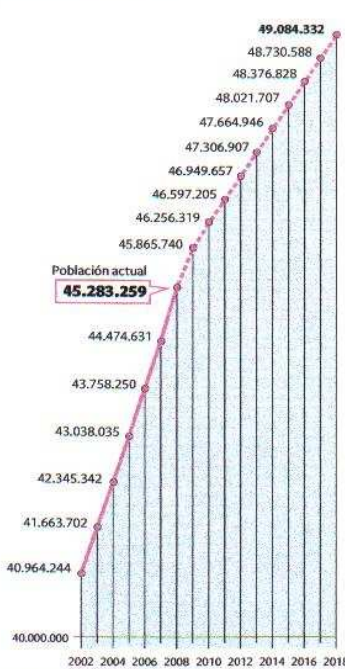
### Investiga

13. Busca los datos más relevantes (población, densi-



## Evolución de la población de España hasta 2018

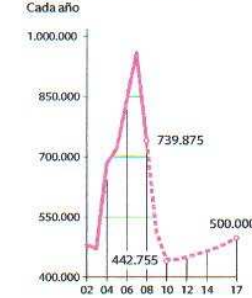
### ■ NÚMERO DE HABITANTES



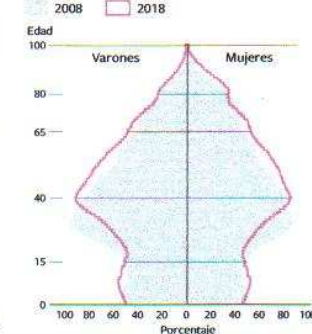
### ■ CRECIMIENTO VEGETATIVO



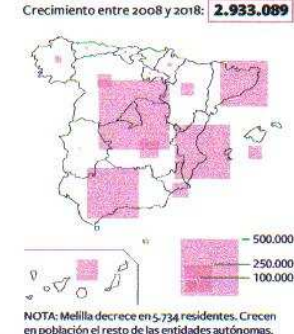
### ■ INMIGRANTES EXTERIORES



### ■ PIRÁMIDE DE POBLACIÓN



### ■ SALDO MIGRATORIO POR REGIONES



NOTA: Melilla decrece en 5.734 residentes. Crecen en población el resto de las entidades autónomas.

Fuente: INE.

EL PAÍS

# España en 2018: más jubilados, menos niños, menos inmigrantes

- ▶ La llegada de extranjeros se frena y contiene la población total
- ▶ El INE pronostica una caída de la natalidad a partir del próximo año

CARMEN MORÁN  
Madrid

La crisis no afectará a las cigüeñas en 2009. Este año nacerán más de 500.000 niños, una cifra que no se conocía desde hace 25 años. Pero ahí se acabó la fiesta, porque las siguientes generaciones de mujeres en plena fecundidad serán menos numerosas. A partir de 2010 los nacimientos irán descendiendo año tras año. Y la mortalidad seguirá su crecimiento moderado, a pesar de la mejor esperanza de vida.

En los últimos años, la llegada de inmigrantes salvaba el raquítico crecimiento de la población española. Han sido los responsables casi absolutos de los últimos millones sumados al censo. Pero eso también se ha acabado, por ahora, según la nueva proyección del Instituto Nacional de Estadística (INE) para los próximos 10 años, que estima, además, que en 2018 habrá 49.084.332 habitantes. La población inmigrante sufrirá una "corrección severa, desde casi un millón que se registró en 2007 a los 443.000 que se prevén para 2010. En total, se calcula que el saldo migratorio (los que llegan menos los que se van) dejará 2,93 millones de personas entre 2008 y 2017, casi el mismo saldo que entre 2004 y 2007 (2,5 millones).

La crisis es también, en parte, la culpable del descenso de la natalidad en los próximos 10 años. "Eso afectará al número de niños que nazcan, tanto de madres españolas como extranjeras en los próximos años, y además, habrá

menos inmigrantes en ese periodo", explica la demógrafa del CSIC Margarita Delgado, que se alegra de que el INE haya sacado esta proyección a 10 años, una herramienta muy útil. Delgado es aún algo más pesimista con la tasa de

fecundidad que la previsión del INE, "aunque ésta es moderada". El instituto calcula que la tasa pasará de 1,39 hijos por mujer a un promedio de 1,46 y esta experta cree que puede ser "incluso menor". La edad media de la mater-

nidad se estabiliza en 31 años, de las más altas de Europa.

Quizá lo más preocupante es la tasa de dependencia, es decir, la de aquellas personas que son sostenidas por la población activa, como las menores de 16 años y

## ▶ CLAVES

Una pirámide de población es un gráfico que refleja la composición de la población por edades y sexos en un territorio. Existen tres formas básicas de pirámides demográficas que reflejan las características de la población del lugar sobre el que se han elaborado: Pirámide en forma de pagoda (es expansiva y refleja un crecimiento demográfico rápido; es característica de los países menos desarrollados); Pirámide en forma de campana (es estacionaria o de crecimiento demográfico lento; indica una reciente reducción de la natalidad); y Pirámide en forma de urna (es constrictiva o de crecimiento demográfico nulo; la base es más estrecha que el centro de la pirámide, lo que generalmente representa un rápido descenso en la natalidad y elevada esperanza de vida).

## ▶ ACTIVIDADES

### Lectura

1. Indica el significado de los siguientes términos y expresiones: proyección demográfica,

tasa de fecundidad, esperanza de vida, saldo migratorio, tasa de dependencia, población activa.

### Elabora

2. Elabora una tabla en la que recojas los datos actuales sobre población total, natalidad, mortalidad, tasa de fecundidad, saldo migratorio... y las perspectivas futuras para estos datos.

### Analiza

3. Cita las causas de la situación de la natalidad.
4. Recoge el saldo migratorio que se prevé que se registre entre 2008 y 2017.
5. Relaciona el número de emigrantes con el crecimiento total de la población.
6. Cita las razones de la llegada de los inmigrantes y comenta si en el futuro próximo se prevé que lleguen en mayor o menor medida que actualmente. Escribe qué efectos tendrá la llegada de estos inmigrantes.
7. Recoge las opiniones de Josep Oliver y Joaquín Arango sobre el tema de la inmigración.

8. Señala qué grupos de edad crecerán más y qué efectos tendrá esto sobre la sociedad.
9. Comenta cuál será la evolución de la tasa de dependencia y por qué.

### Comentario de fuentes

10. Comenta las gráficas de la evolución del número de habitantes, el crecimiento vegetativo y la evolución de los inmigrantes.
11. Observa la pirámide de población e indica si los datos son absolutos o relativos. Compara por grupos de edad los datos de 2008 con los de 2018.
12. Fíjate en el mapa temático sobre el saldo migratorio por comunidades autónomas, y señala las cuatro comunidades que registrarán mayor saldo entre 2008 y 2018 y las cuatro que tendrán menor saldo.

### Investiga

13. Busca datos de la población española desde 1939 y comenta por qué se dice en el texto que en el año 2018 se jubilará la generación más numerosa.

las mayores de 64. Eso implica un esfuerzo por parte del sistema sanitario, educativo o de pensiones. Esa población pasará de representar un 47% a un 53% del total. "La pirámide que dibuja la población española sigue siendo preocupante, por la delgadez que muestra por debajo de los 30 años. Hay trabajos que no se pueden hacer a otras edades, por tanto, una vez pasada la crisis, el mercado laboral seguirá necesitando inmigrantes para salvar el problema estructural de la población autóctona", explica Josep Oliver, catedrático de Economía Aplicada de la Universidad Autónoma de Barcelona. "El mercado seguirá tirando de la población extranjera. Y a partir de 2018 habrá que ver, porque se jubilarán las gene-

La tasa de población no activa será del 53% en una década

Oliver: "El mercado seguirá tirando de foráneos después de la crisis"

raciones de trabajadores más numerosas", añade. Por tanto, este experto cree que, siendo aún considerable la cifra de inmigrantes que prevé el INE, aún pueden necesitarse más a esas edades.

Pero cabe pensar, afirma el catedrático de Sociología de la Complutense Joaquín Arango, que el hecho de que los inmigrantes no lleguen en un número tan elevado como en años anteriores, permita la consolidación de las políticas de integración y "una respuesta de la Administración pública más eficaz y proporcionada". "Quizá", añade, "se articulen estructuras familiares más sólidas y consolidadas y haya un cierto sosiego social". Aunque es cauteloso en su previsión, y recuerda que a pesar de la entrada masiva en años anteriores, "no ha habido en España una proliferación de incidentes ni nada más allá de cierto malestar latente", muy lejos todo ello de las experiencias que se han vivido en otros países.

Este margen para la acomodación de las políticas de integración y las medidas de asistencia pública tendrá su contrapartida en la necesidad creciente de atender a una población envejecida. La franja que experimenta un mayor crecimiento (19%) es la de mayores de 64 años. Serán 1,4 millones de personas más en los próximos 10 años. En la actualidad, hay 1.400.000 jubilados que viven solos y, con los años, serán dependientes. Pero son millones los que ya necesitan ayuda para las tareas más básicas. La directora del Inmerso, Pilar Rodríguez, tiene en cuenta que habrá que atenderlos debidamente. "Pero también proporcionarán puestos de trabajo. Sólo las vacaciones de los jubilados generan 11.700 empleos directos (70.000 indirectos) y el programa de termalismo "ha rescatado un sector entero".

Que la población envejezca significa que se vive más años. "Es una población que ya no valora el éxito laboral sino la solidaridad. Están aportando cada vez más un trabajo desinteresado".