

Onde podo conseguir máis información?

Na Consellería de Educación e Ordenación Universitaria,
Dirección Xeral de Formación Profesional e Ensinanzas
Especiais. O enderezo é:

Edificio Administrativo de San Caetano
15781 Santiago de Compostela
Teléfono 981544400 – Fax 981546550

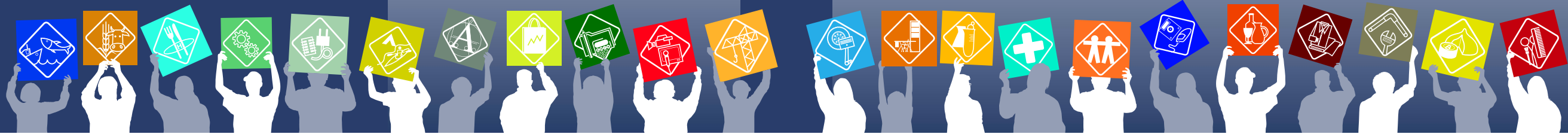
No Servizo de Orientación Profesional e Relación con
Empresas, no teléfono 981546536 ou no fax 981546551.

Nos departamentos de orientación dos centros educativos
e na páxina web: www.edu.xunta.es/fp

Como acceder
á nova



Como acceder
á nova



www.edu.xunta.es/fp www.edu.xunta.es/fp www.edu.xunta.es/fp www.edu.xunta.es/fp www.edu.xunta.es/fp www.edu.xunta.es/fp www.edu.xunta.es/fp www.edu.xunta.es/fp www.edu.xunta.es/fp www.edu.xunta.es/fp www.edu.xunta.es/fp www.edu.xunta.es/fp www.edu.xunta.es/fp www.edu.xunta.es/fp www.edu.xunta.es/fp www.edu.xunta.es/fp www.edu.xunta.es/fp www.edu.xunta.es/fp www.edu.xunta.es/fp www.edu.xunta.es/fp www.edu.xunta.es/fp www.edu.xunta.es/fp www.edu.xunta.es/fp



Prepárate para acceder á nova formación profesional

Como acceder
á nova



Acceso directo

Para acceder directamente a un ciclo formativo débense cumprir os seguintes requisitos: título de graduado en educación secundaria obrigatoria ou equivalente, para o grao medio, ou título de bacharelato ou equivalente, para o grao superior.

Probas de acceso aos ciclos formativos de formación profesional

Por que existen as probas de acceso a ciclos formativos?

Ás veces, as persoas que desexan facer un ciclo formativo non cumpren os requisitos de acceso directo. Nestes casos, é posible acceder aos ciclos mediante unha proba, onde se acredita se se posúen os coñecementos e habilidades suficientes para cursar con aproveitamento un ciclo formativo de grao medio ou superior.

O acceso directo é incompatible co acceso por proba, polo que só se poderán presentar ás probas as persoas que non cumpran ningún dos requisitos académicos que permiten o acceso directo.

Hai que cumprir algún requisito para presentarse ás probas de acceso?

O requisito é de idade:

- Proba de acceso a grao medio: ter dezasete anos ou cumprilos no ano de realización da proba.
- Proba de acceso a grao superior: ter dezanove anos ou cumprilos no ano de realización da proba, ou ben dezaoiito anos, no caso de acreditar a posesión do título de técnico da mesma familia profesional que a do ciclo ao que se desexe acceder.

En que consisten?

As probas de acceso constan das seguintes partes:

Acceso a grao medio

- Parte de tipo sociolingüística (lingua galega, lingua castelá e ciencias sociais).
- Parte matemática (matemáticas).
- Parte científico-técnica (ciencias da natureza e tecnoloxía).

Acceso a grao superior

- Parte común (lingua galega, lingua castelá e matemáticas).
- Parte específica, que se organiza en tres opcións, en función do ciclo ao que se queira acceder. O alumnado escollerá dúas materias dentro da opción elixida:
 - Opción A: economía da empresa, lingua estranxeira (inglés ou francés) e filosofía e cidadanía.
 - Opción B: debuxo técnico, tecnoloxía industrial e física.
 - Opción C: ciencias da terra e ambientais, química e bioloxía.

Probas libres para a obtención directa dos títulos de FP

Que son as probas libres?

Os títulos de formación profesional pódense obter a través da superación de:

- Os ciclos formativos nos centros educativos, tanto polo réxime ordinario como polo réxime para as persoas adultas.
- Probas para a súa obtención directa: son as denominadas probas libres.

Quen se pode presentar a este tipo de probas?

Existen dous requisitos para se presentar:

- Para o título de técnico cómpre ter dezaoiito anos e para o título de técnico superior hai que ter vinte anos, pero neste último caso, se xa se posúe o título de técnico, pódese presentar quen teña dezanove anos.

- Ademais, deberanse cumprir os requisitos de acceso aos ciclos formativos; é dicir, ou ben posuír a titulación académica necesaria para o acceso directo, ou ben ter superada a proba de acceso aos ciclos formativos.

Cando se realizan?

A convocatoria é anual mediante a súa publicación no DOG, e realizaranse no segundo trimestre do ano.

En que consisten?

Son probas de carácter teórico-práctico que se realizan de xeito diferenciado por módulos profesionais. O contido referirase ao currículo vixente do módulo.

Acreditación de competencias

Que é a acreditación de competencias?

Esta modalidade ofrécelles ás persoas adultas a posibilidade de recoñeceren a súa experiencia laboral e as aprendizaxes non formais (fóra do sistema educativo), que as capacita para o exercicio dunha actividade profesional, e que ata o momento non tiñan recoñecidas mediante certificado nin título ningún.

O recoñecemento certifica unha unidade de competencia.

Que se avalía?

A finalidade é comprobar se as persoas aspirantes teñen a experiencia e o saber facer recollidos nas unidades de competencia, e se os exercitan para o desempeño dunha profesión.

E como se consegue o título a partir das unidades de competencia?

Os módulos profesionais están asociados a unha ou varias unidades de competencia. Unha vez acreditada a unidade de competencia pódese validar polo módulo profesional asociado a ela, e viceversa.

Os módulos que non estean asociados a ningunha unidade de competencia pódense superar mediante as probas libres.

Unha vez que se teñan acreditado os módulos que conforman un ciclo formativo e se cumpran os requisitos académicos, xa se pode solicitar o título de técnico ou de técnico superior.

A quen vai dirixido este tipo de probas?

Ás persoas adultas que teñan, polo menos, 18 anos e demostren experiencia laboral e/ou de formación relacionada coas competencias profesionais que se queren acreditar.

Na convocatoria anual quedarán establecidos os requisitos específicos de participación.